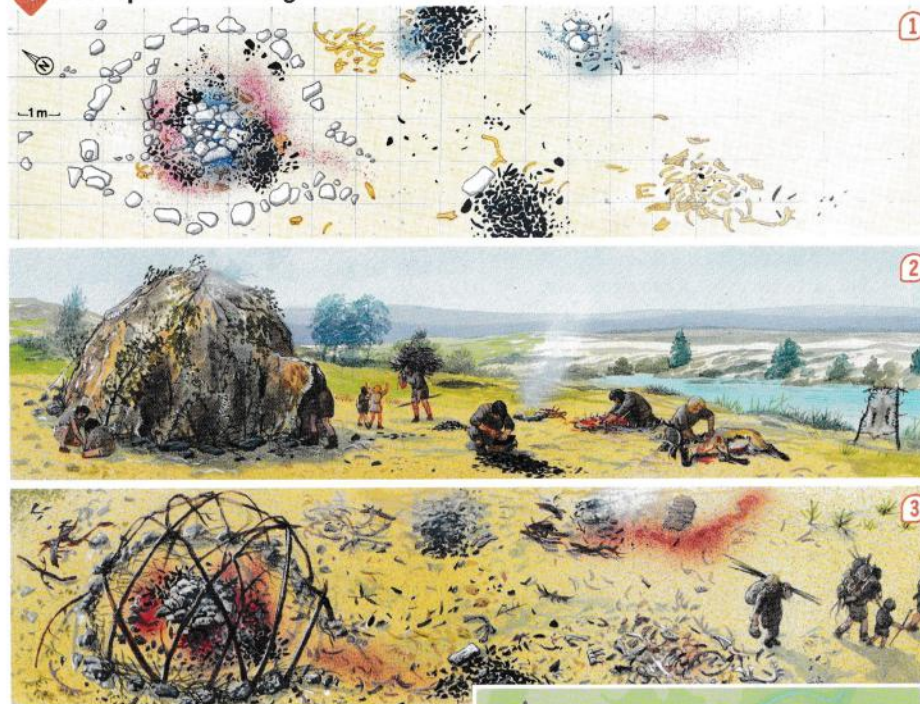


6^e H1

Diapo 4

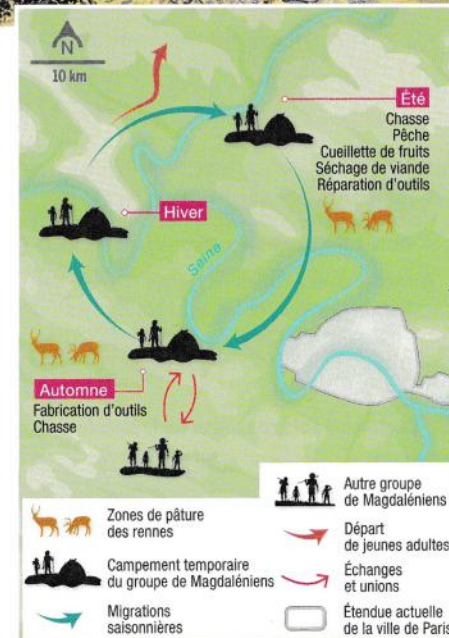
4 Des déplacements au gré des saisons



■ J'ÉTUDIE UN DOCUMENT : UNE RECONSTITUTION

Ces trois dessins reconstituent l'occupation d'un campement sur le site préhistorique d'Étiolles (Île-de-France actuelle) : tel qu'il est découvert par les archéologues en 1971 (1), tel qu'il est occupé il y a 13 000 ans (2), et lorsqu'il est délaissé par ses habitants pour un autre campement saisonnier (3).

En effet, un groupe d'*Homo sapiens* suit le parcours ci-contre, entre l'hiver et l'été, il y a 14 000 ans. Ils chassent des animaux aujourd'hui disparus en France : chevaux sauvages, bisons, mammouths et surtout rennes. Ils en tirent tout ce dont ils ont besoin : viande, fourrure pour les habits, os et bois pour les outils, les bijoux et l'art. Or, les rennes se déplacent et les hommes doivent donc être nomades eux-aussi.



Dessins de Gilles Tosello et carte d'après
le musée de préhistoire d'Île-de-France, Nemours.

II. Par rapport au Paléolithique, qu'est-ce que la « révolution » Néolithique ?



« Pendant plus de 200 000 ans, l'Homo sapiens est un chasseur-cueilleur nomade. Le climat, très froid, n'est pas favorable à la domestication des plantes et des animaux. Entre 12 000 et 10 000 av. J.-C., un réchauffement progressif change le climat et les espaces animales et végétales avec lui. C'est dans ce milieu moins rude que les premières expérimentations de domestication animale et végétale ont lieu. Toutefois, ce réchauffement climatique n'explique pas à lui seul l'invention de l'agriculture et de l'élevage. Il faut encore que les moyens techniques soient au rendez-vous (outillages, gestes, poterie pour stocker les céréales). Il faut aussi que les populations manifestent l'envie et fassent des efforts supplémentaires pour domestiquer plantes et animaux sur une longue durée. Ce sont ces trois facteurs combinés qui ont conduit à l'invention de l'agriculture. »

D'après Anne Lehoërff, *Le Néolithique*, Que sais-je ?, 2020.

3 Les hommes se sédentarisent

La sédentarisation devient pratiquement une nécessité dès lors que l'on cultive la terre. En effet, des agriculteurs qui sèment attendent de récolter [...]. La sédentarisation se traduit par la construction de cabanes (maisons à une seule pièce) et de villages. On constate que presque tous les premiers villages ont des structures de protection. Si aucune trace de guerre ou de bataille n'existe avant le néolithique, cette période semble marquer leur naissance.

Jacques Pernaud-Orliac, *Petit guide de la préhistoire*, Seuil, 2010.

3 La domestication des animaux



Le loup

entre
15 000
et 10 000
av. J.-C.

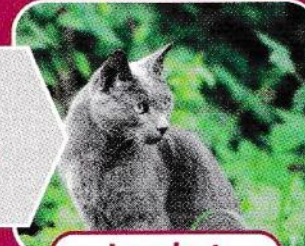


Le chien



Le chat sauvage

entre
7 200
et 10 000
av. J.-C.



Le chat



Le bezoar

vers
8 500
av. J.-C.



La chèvre



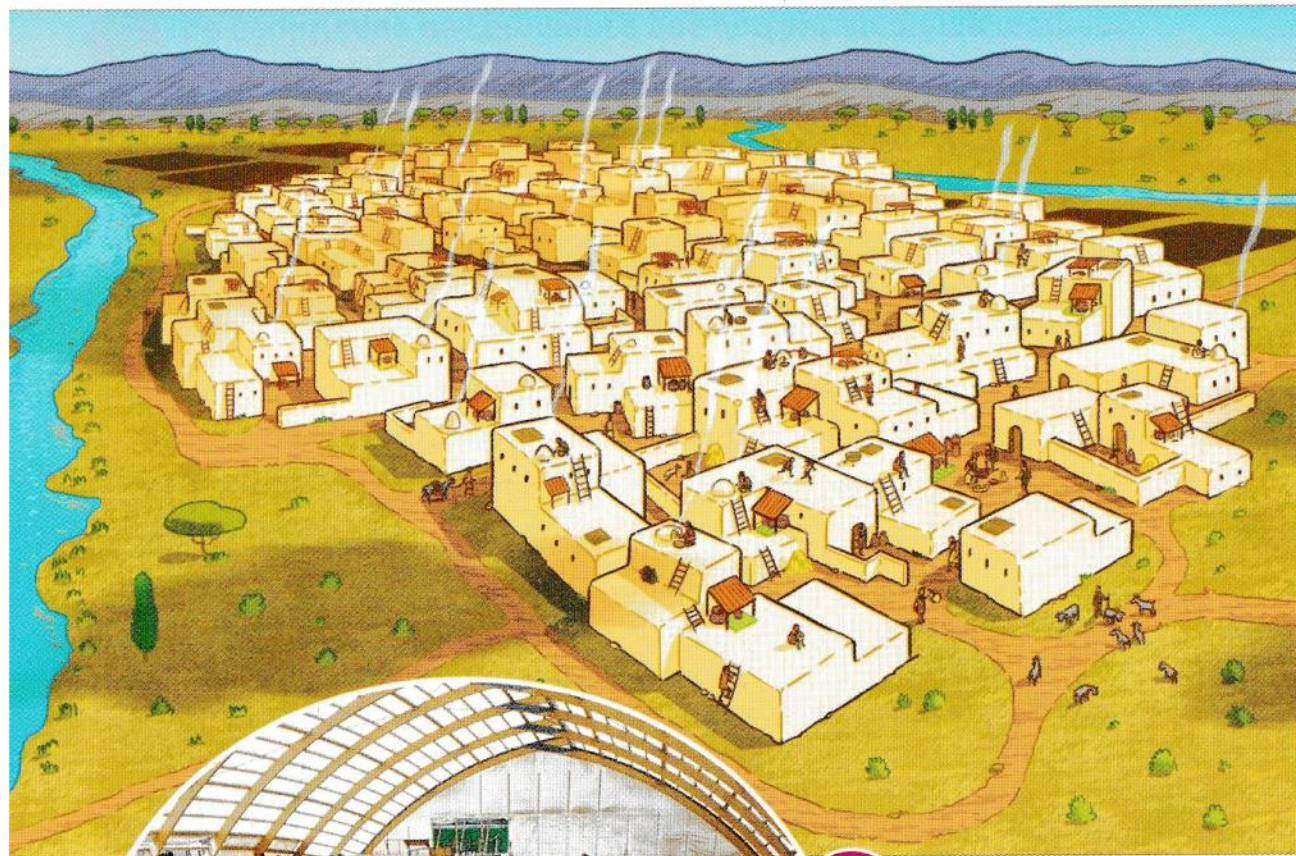
L'auroch

vers
8 000
av. J.-C.



Le bœuf

II. Par rapport au Paléolithique, qu'est-ce que la « révolution » Néolithique ?

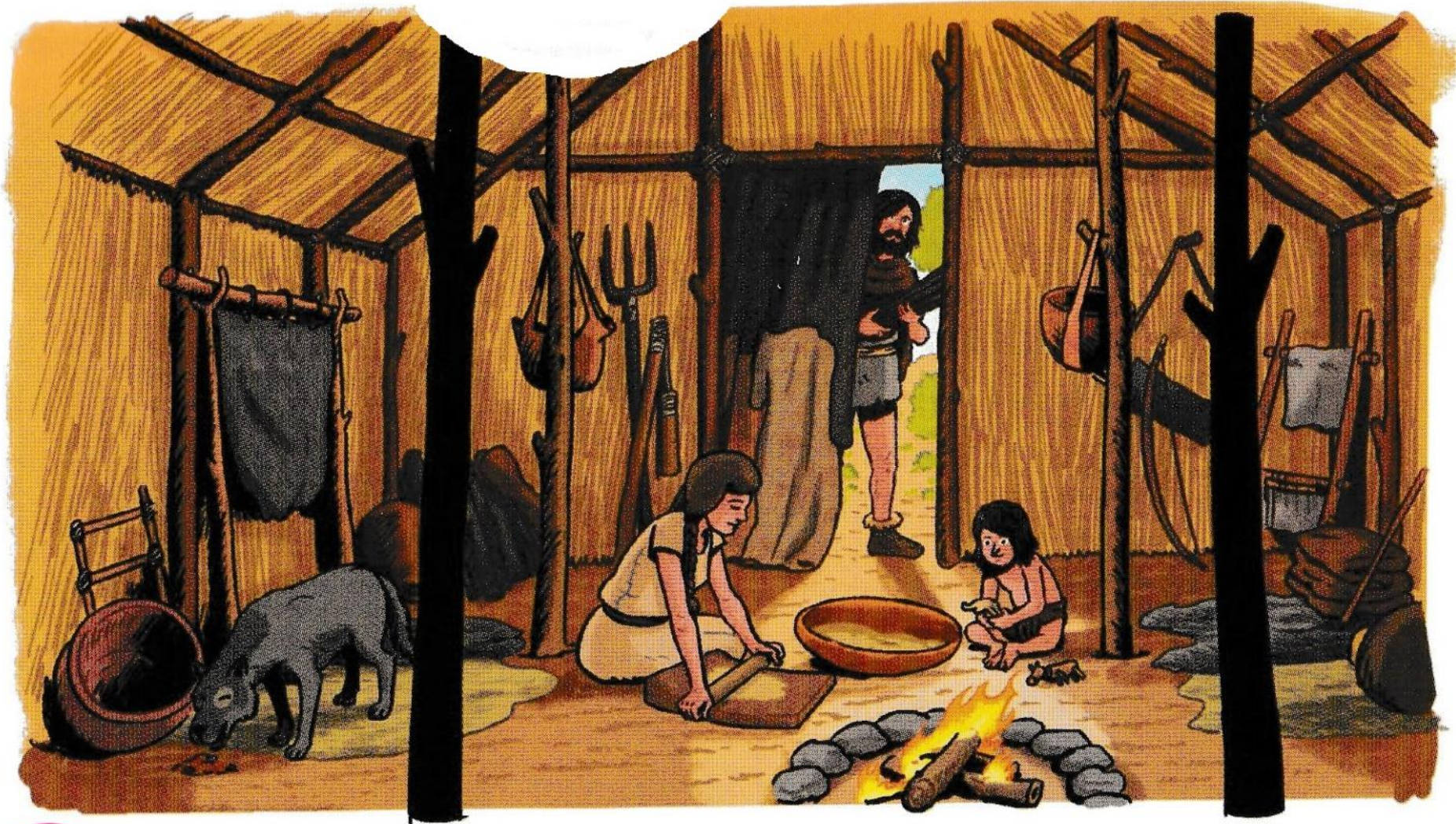


4 Les villages s'organisent

Le village de Catal Hüyük, dans l'actuelle Turquie, est l'un des plus anciens au monde. Il compte des centaines de maisons, construites côte à côte, auxquelles on accède par le toit, grâce à une échelle. Les rues n'existent pas encore.

Reconstitution et photographie des fouilles archéologiques.

II. Par rapport au Paléolithique, qu'est-ce que la « révolution » Néolithique ?

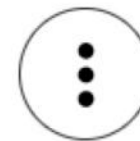


2

L'intérieur d'une maison néolithique est très simple

Les maisons néolithiques n'ont généralement pas de fenêtres. Le feu brûle dans un foyer au milieu de la pièce. Pour dormir, les habitants utilisent des nattes tissées. Reconstitution.

II. Par rapport au Paléolithique, qu'est-ce que la « révolution » Néolithique ?



« Si la violence a sans doute toujours existé depuis les débuts de l'humanité, elle prend une nouvelle dimension au Néolithique. Des massacres sont signalés vers 3000 av. J.-C. comme à Talheim en Allemagne où une trentaine de personnes sont tuées. Les villages se fortifient un peu partout en Europe, se hissent sur des hauteurs ou s'implantent dans des méandres des rivières ou sur les bords des lacs ; ils s'entourent de fossés et de palissades, voire de murs en pierre. Les inégalités sociales se développent dans le même temps, surtout visibles dans les tombes. »

D'après Jean-Paul Demoule, « Le Néolithique », *Documentation photographique*,
2017.



« L'extension progressive des surfaces agricoles au détriment des espèces sauvages végétales et animales provoque, à partir des débuts du Néolithique, une diminution continue de la biodiversité. Ainsi disparut une partie des animaux d'Amérique du Nord (mammouth, mégathérium...). Les agriculteurs du Néolithique firent bien pire. Parmi les animaux les plus connus, ils eurent raison de l'aurochs européen, du lapin-rat de Corse. Ce constat a incité à créer le terme d'Anthropocène pour désigner la période qui commence avec le Néolithique, et qui a vu une extinction massive des espèces vivantes. »

D'après Jean-Paul Demoule, « Le Néolithique », *Documentation photographique*,
2017.

Quelles évolutions le mode de vie des Hommes a-t-il connues au cours de la Préhistoire ?

Préhistoire : période qui va de l'apparition des premiers Hommes (vers - 3 millions d'années) à la naissance de l'écriture (vers - 3 500 ans).

I. Que savons-nous aujourd'hui des débuts de l'humanité et du peuplement de la Terre ?

Les premiers Hommes apparaissent vers 3 millions d'années, en Afrique, puis peuplent progressivement toute la Terre.

Tout d'abord, d'après les traces retrouvées (ossements et outils), les premiers Hommes seraient apparus il y a environ 3 millions d'années. Avant cette date, on parle des hominidés comme pour Toumaï ou Lucy, qui sont bipèdes, c'est-à-dire qu'ils marchent sur leurs deux pieds. Mais les hominidés sont plutôt les ancêtres des premiers Hommes, car ils n'utilisent pas d'outils. Les hominidés apparaissent vers 7 millions d'années. À partir de 3 millions d'années, plusieurs espèces d'êtres humains sont nées et ont cohabité en Afrique. L'Afrique est donc le « berceau de l'humanité ». Actuellement, nous sommes tous les descendants de la même espèce : l'homme sapiens. Par exemple, les premières traces d'Homo sapiens datant de 300 000 ans ont été retrouvées au Maroc.

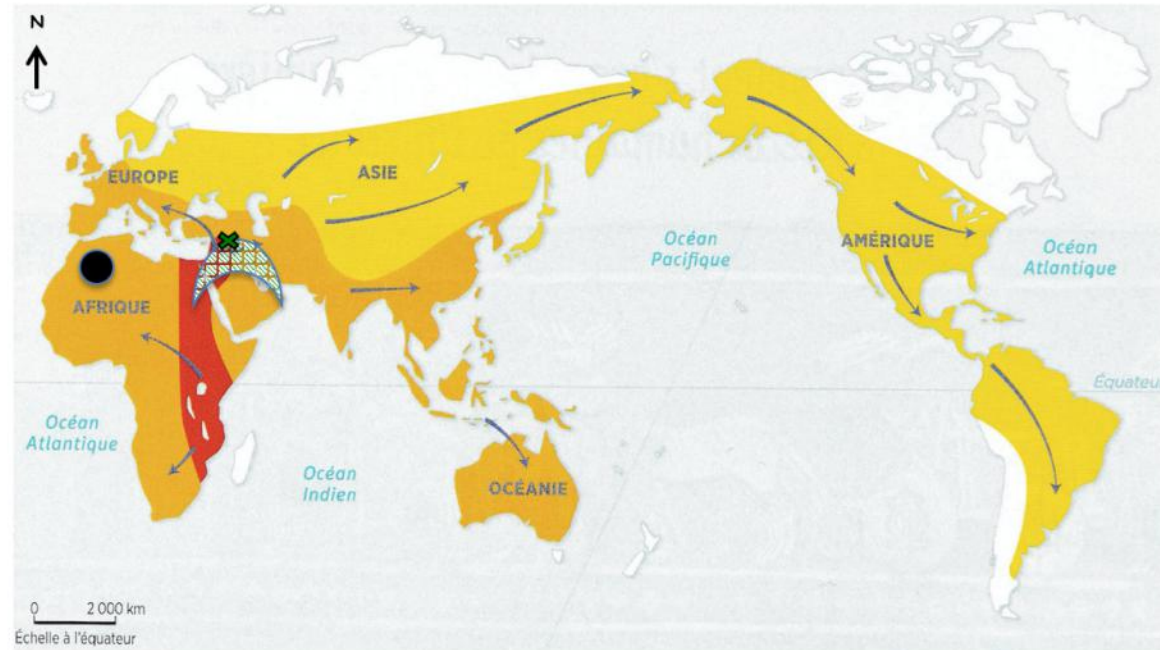
De plus, depuis l'Afrique, les Hommes ont migré (se sont déplacés) progressivement vers les autres continents. Ils ont ainsi peuplé progressivement l'ensemble de la Terre. L'homme sapiens a colonisé l'ensemble de la planète. Par exemple, les archéologues ont retrouvé des traces d'homme sapiens en Amérique vers - 23 000 ans, mais on ne sait pas exactement comment ils sont arrivés en Amérique.

II. Par rapport au Paléolithique, qu'est-ce que la « Révolution » néolithique ?

Après le Paléolithique, la « Révolution » néolithique est la période de grands changements vers 10 000 avant. J.-C. dans le Croissant fertile.

Tout d'abord, on appelle la période d'avant le Néolithique : le Paléolithique. À cette époque les Hommes étaient des nomades, c'est-à-dire qu'ils se déplaçaient constamment. Ils devaient changer souvent de lieu, car ils vivaient de la chasse et de la cueillette. Pour chasser, ils utilisaient des pierres taillées. Par exemple, près de Paris à Etolles, il a été découvert un campement saisonnier puisque les Hommes nomades suivaient les troupeaux de rennes, qui se déplaçaient en fonction des saisons.

De plus, il y a 10 000 ans, dans le Croissant fertile au Proche et Moyen Orient, des Hommes ont inventé l'agriculture (blé, légumes) et l'élevage (chèvres, moutons, bœufs). Pour cela, ils sont devenus sédentaires, c'est-à-dire qu'ils sont restés toujours au même endroit en construisant des villages. Ils ont construit des outils en pierre polie puis en métal. C'est la « Révolution » néolithique. Puis cette révolution a touché d'autres régions du monde. C'est à partir de ce moment que les Hommes ont commencé à se battre pour des terres. Par exemple, il a été découvert lors de fouilles archéologiques à Çatal Höyük, dans l'actuelle Turquie, un des villages les plus anciens du monde. Les archéologues estiment qu'environ 5 000 personnes y vivaient.



I. Que savons-nous aujourd'hui des débuts de l'humanité et du peuplement de la Terre ?

Éléments à représenter	Comment les représenter ?	Correction éventuelle
	■	
Terres occupées par les Hommes de - 1,5 million d'année à -100 000 ans	Déjà sur la carte	
1 ^{er} traces d'Homo sapiens	Déjà sur la carte	
Terres occupées par Homo sapiens qui remplace toutes les autres espèces	Déjà sur la carte	
	→	

II. Par rapport au Paléolithique, qu'est-ce que la « Révolution » néolithique ?

Éléments à représenter	Comment les représenter ?	Correction éventuelle
Croissant fertile : 1 ^{er} foyer de la « Révolution » Néolithique	Déjà sur la carte	
Village de Çatal Höyük	Déjà sur la carte	

Titre : _____

II. Par rapport au Paléolithique, qu'est-ce que la « révolution » Néolithique ?