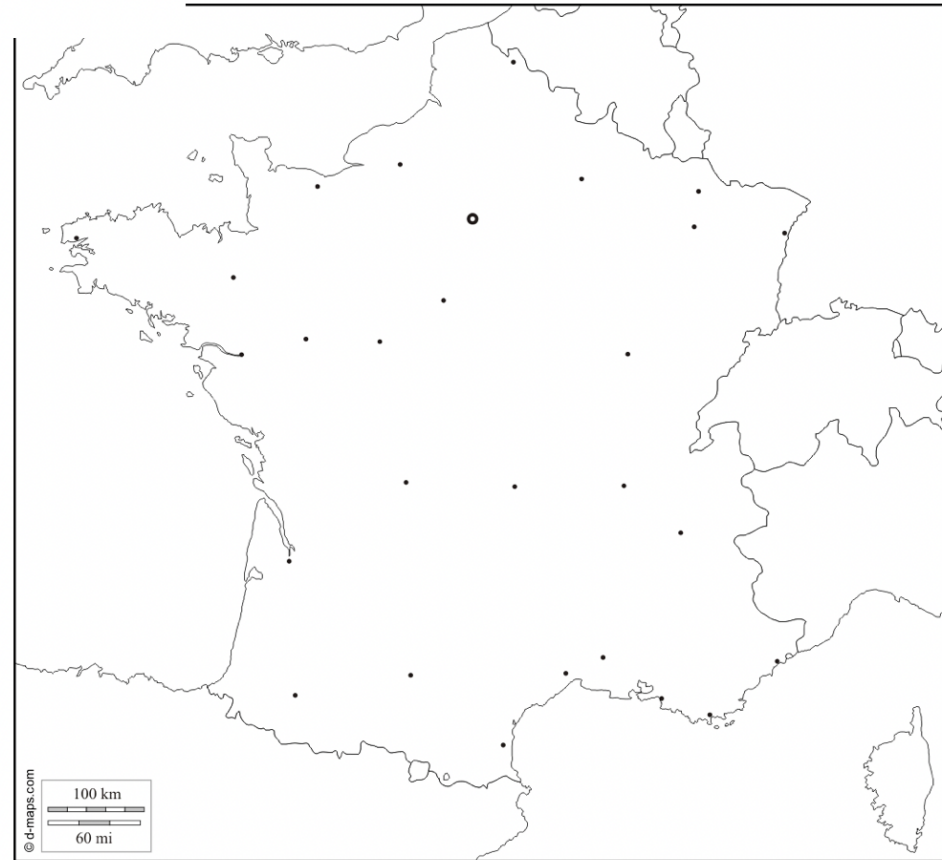


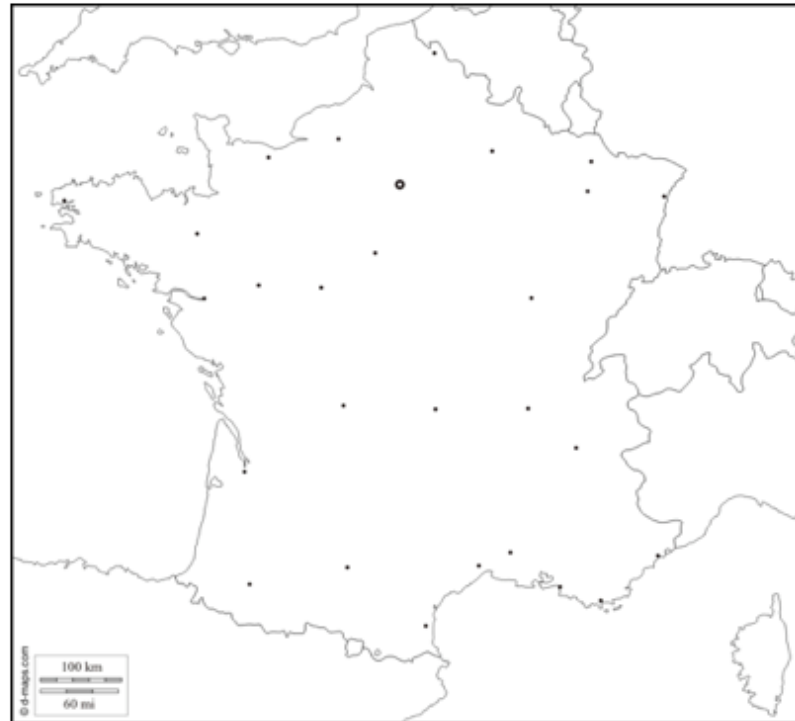
G4
Diapo 1

Pourquoi aménager ?



Légende

Des aires urbaines qui structurent le territoire français	Des aires urbaines qui s'étalent et se relient entre elles	Des aires urbaines attractives et ouvertes sur le monde
<ul style="list-style-type: none"> : Première aire urbaine de France et métropole mondiale. : Autres grandes aires urbaines qui sont des métropoles régionales 	<ul style="list-style-type: none"> : Étalement des aires urbaines : Déplacement pendulaire : Grand axe routier et ferroviaire 	<ul style="list-style-type: none"> : Arrivée de personnes (touristes, étudiants, travailleurs) : Axe de transport relié au monde : Aéroport international



	Élément à cartographier	Figuré
I. Où sont localisés les espaces productifs français, pour quelles évolutions ?	Technopôles : espace productif industriel de haute technologie, regroupant des entreprises et des universités dans un cadre agréable	
	Ancienne région industrielle à proximité des mines de charbon qui ont fermées : espace productif industriel en crise	
	Zone agricole productiviste : espace productif agricole	
	Paris, métropole mondiale : 1 ^{er} site touristique mondiale, 1 ^{er} espace productif de service et industriel de France	
	Autres métropoles : espace productif de services (quartier des affaires, magasins,...)	
	Espace touristique : espace productif de services	
	Espace isolé peu mondialisé (donc peu intégré dans les échanges mondiaux) et moins dynamique	
II. Pourquoi cette localisation ?	Principaux axes de communication : autoroute, train	
	Grands ports et aéroports	
	Cadre de vie attractif au sud de cette ligne	
	Échanges avec le monde et l'Europe (Échanges commerciaux, venue de touristes étrangers, investissements étrangers)	

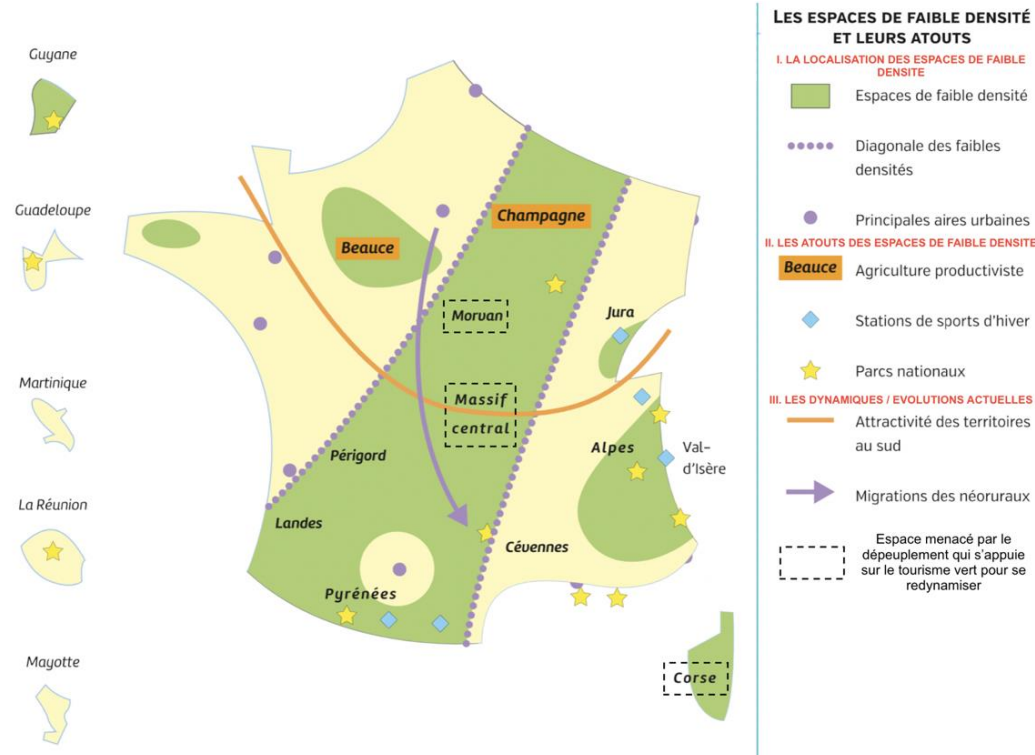
G4.2. Pourquoi aménager le territoire est-il nécessaire pour réduire les inégalités du territoire et quels en sont les acteurs ?

3° G3 Fiche 1 / Quels sont les atouts des espaces de faible densité française et leurs dynamiques ?

□ À l'aide de ton cours, du croquis ci-dessous et des définitions, réalise une étape 2 (organiser les idées au brouillon) pour répondre à la problématique. Les mots de vocabulaire doivent être utilisés et expliqués. À l'oral, le professeur vérifiera la maîtrise de tes explications.

Pour cela, utilise le plan suivant :

- La définition et la localisation des espaces de faible densité. (Tout d'abord)
- Les atouts des espaces de faible densité. (De plus)
- Les dynamiques et évolutions des espaces de faible densité. (Enfin)



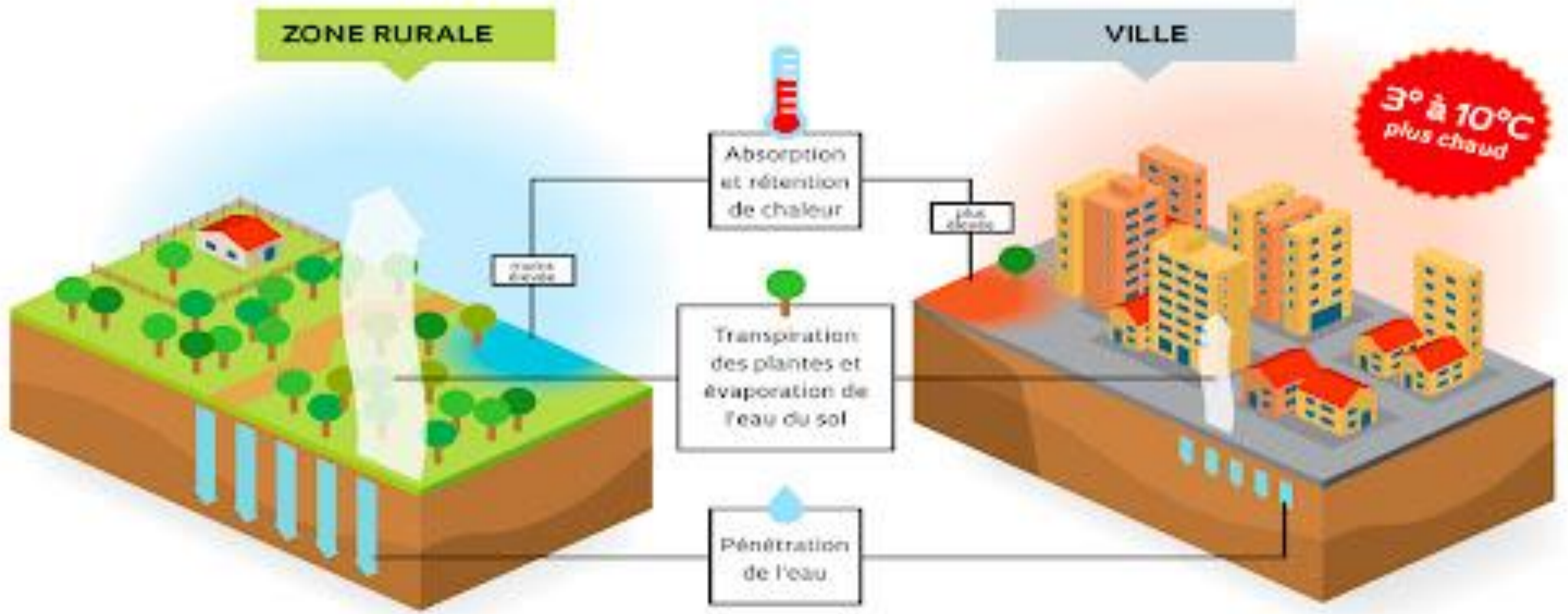
Agriculture productiviste : agriculture commerciale qui produit beaucoup en utilisant les moyens techniques modernes et les produits chimiques.

Néoruraux : nouveaux habitants d'origine urbaine (en ville) venant s'installer en zone rurale (à la campagne).

Dépeuplement : perte de population et diminution des services aux populations.

Tourisme vert : tourisme plus durable centré sur la découverte de la nature, les activités de plein air et le respect de l'environnement.

G4.2. Pourquoi aménager le territoire est-il nécessaire pour réduire les inégalités du territoire et quels en sont les acteurs ?



G4.2. Pourquoi aménager le territoire est-il nécessaire pour réduire les inégalités du territoire et quels en sont les acteurs ?

Qui aménage ?



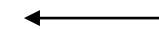
Centrepompidou.fr

G4.2. Pourquoi aménager le territoire est-il nécessaire pour réduire les inégalités du territoire et quels en sont les acteurs ?



IMAGINATION ARCHIVES / GETTY IMAGES © SUCCESION PICASSO 2010

Le centre Pompidou (musée) envoie des tableaux de Picasso de Paris à Metz, afin de la rendre plus attractive



Les acteurs : voir diapo suivante

G4.2. Pourquoi aménager le territoire est-il nécessaire pour réduire les inégalités du territoire et quels en sont les acteurs ?

G4.2. Pourquoi aménager le territoire est-il nécessaire pour réduire les inégalités du territoire et quels en sont les acteurs ?



La métropole



La région



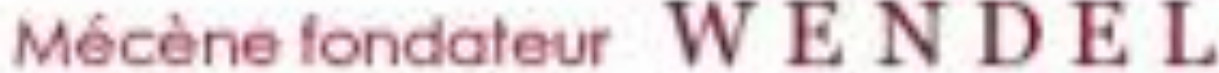
L'Etat français



Le département



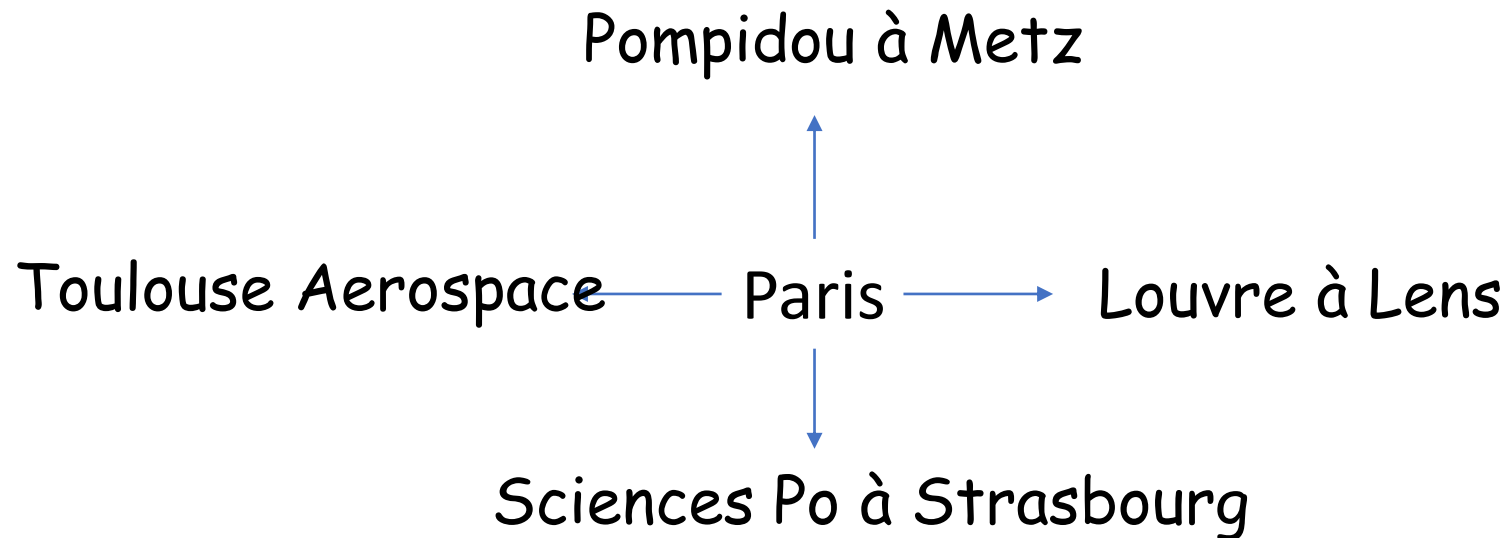
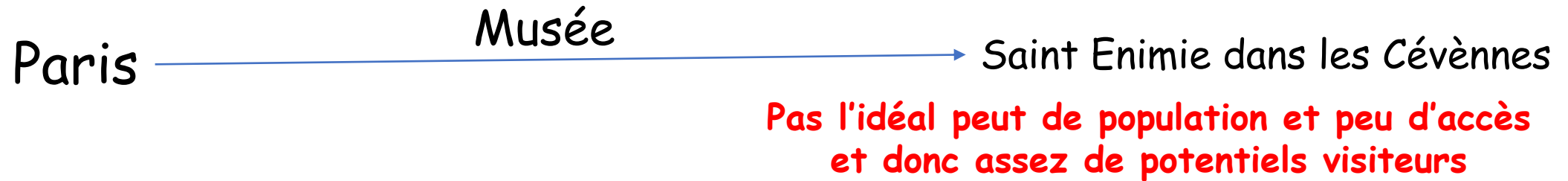
L'UE



Des investisseurs privés (voir cours sur les espaces productifs)

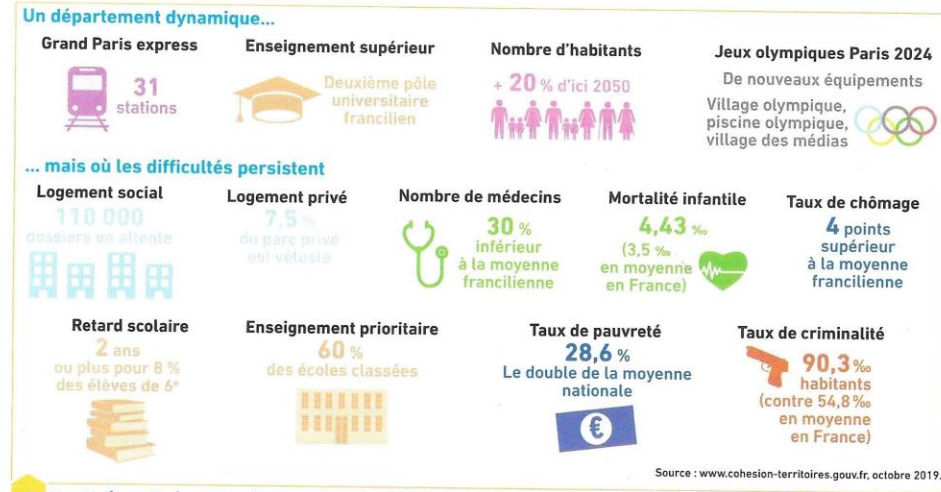


Pourquoi aménager est-une action difficile ?



Le village olympique de Seine-Saint-Denis

B. Quels sont les enjeux de cet aménagement ?



1 La Seine-Saint-Denis : un territoire défavorisé

LES JEUX 2024 UN BOND POUR LE TERRITOIRE !



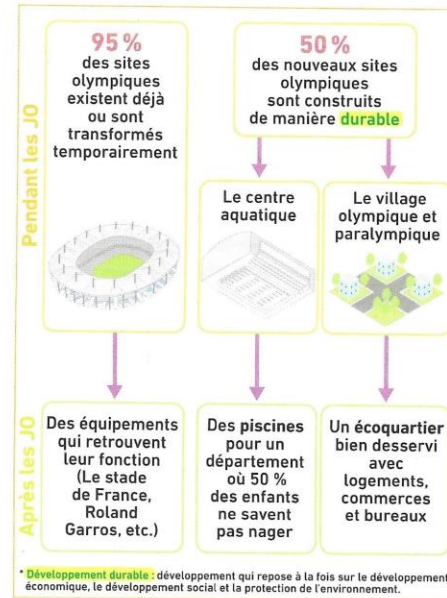
Plaine Commune est fière d'accueillir les Jeux Olympiques et Paralympiques 2024. Fière d'accueillir un événement planétaire qui mettra son territoire sous les projecteurs du monde entier.

Et surtout très fière de voir son territoire se transformer grâce aux Jeux pour une meilleure qualité de vie de ses habitants et usagers.

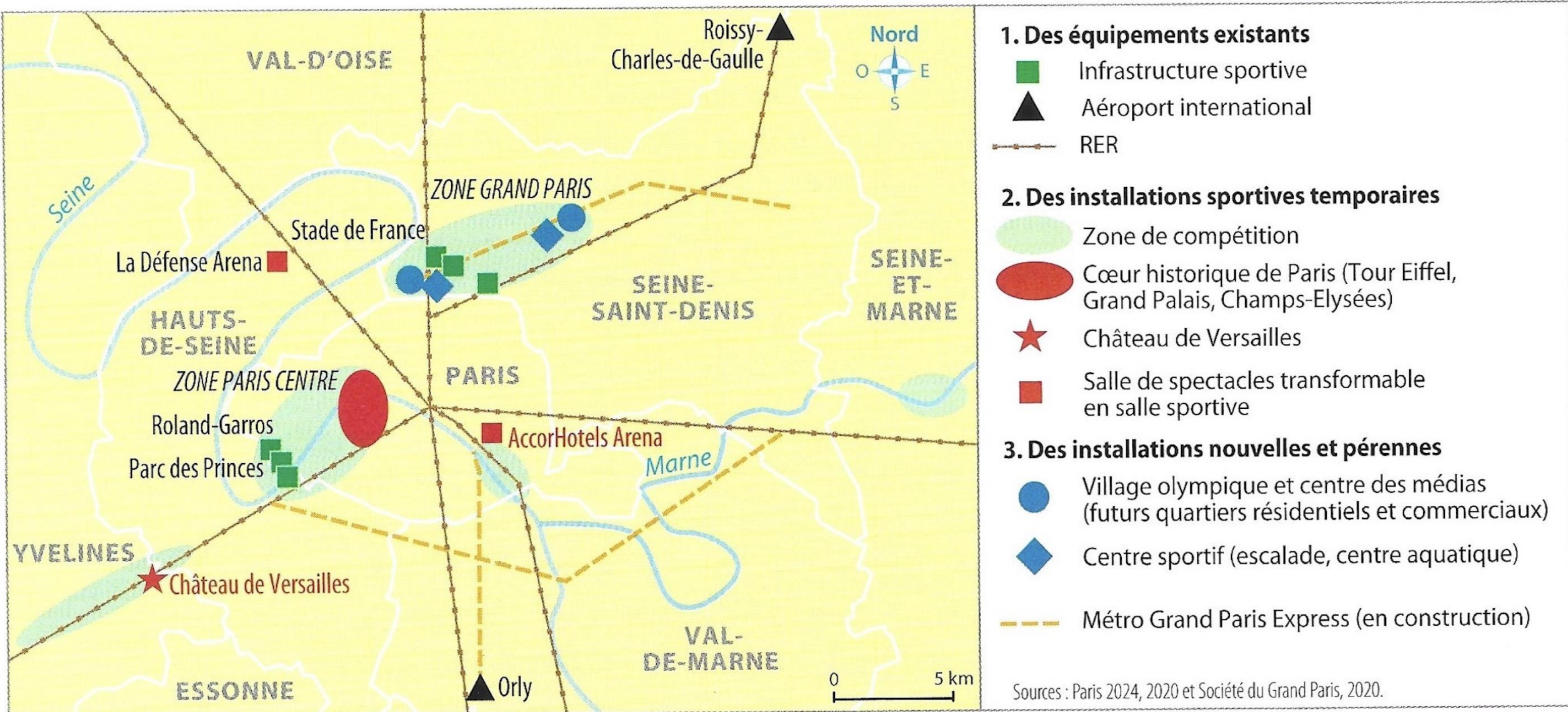
Découvrez en détails ce que vont apporter les Jeux à notre territoire.

plaine Commune

2 Un projet qui valorise le territoire



3 Des JO durables : construire moins et mieux



1 Les opportunités de Paris 2024 en Île-de-France

G4.2. Pourquoi aménager le territoire est-il nécessaire pour réduire les inégalités du territoire et quels en sont les acteurs ?



4 Le futur village olympique : des bâtiments écologiques

Pour répondre aux enjeux climatiques de demain, les immeubles seront dotés d'espaces de verdure et de jardins suspendus, mais aussi de logements aérés et de protections solaires pour faire face aux canicules. Le village olympique veut devenir l'un des premiers quartiers « bas carbone » de France avec une empreinte de 40 % inférieure aux constructions actuelles.

Vidéo +

Le projet de village olympique
hatier-clic.fr/21hg1404

5 Un projet qui fait débat

a. Concevoir un vrai quartier de ville

« Camp de base » de 16 000 athlètes et leurs équipes durant les JO de 2024, le village sera ensuite transformé pour accueillir 6 000 habitants et 6 000 salariés, avec 2 000 logements familiaux, un millier d'appartements en résidences étudiantes ou pour les seniors, 120 000 m² de bureaux et de commerces et 9 000 m² d'équipements publics, dont deux écoles et un gymnase. « Pour la première fois, un village olympique va être reconverti en vrai quartier de ville, et pas seulement en ensemble de logements », apprécie Patrick Braouezec, le président (PCF) de Plaine Commune. Ce quartier promet de bouleverser le paysage de ce territoire de Seine-Saint-Denis, entre emprises industrielles, faubourg populaire et grandes infrastructures de transports. »

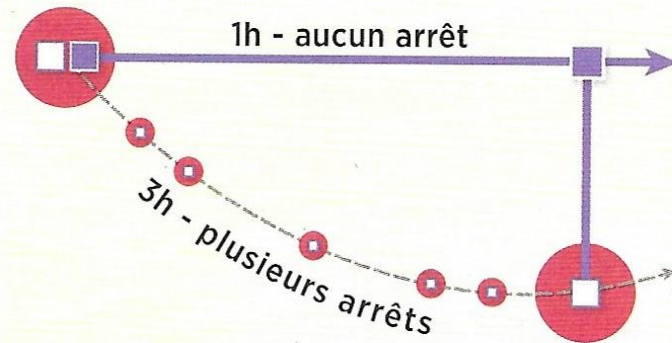
■ Grégoire Allix, « Le village olympique de Paris 2024 se dévoile », *Le Monde*, 23 novembre 2019.

b. Des logements inaccessibles ?







« Avec des logements vendus environ 7 000 euros le m², le futur village risque d'accélérer la gentrification¹ de ces communes, malgré un pourcentage de logements sociaux compris entre 25 % et 40 %. « Le village olympique ne répond pas aux besoins des habitants de Saint-Denis », juge l'architecte et urbaniste Marianna Kontos, membre du collectif Vigilance JO 2024 Saint-Denis. Alors que le village olympique s'ajoute à plusieurs grosses opérations urbaines dans le secteur, le collectif regrette le manque de vision d'ensemble, voire les contradictions entre les objectifs environnementaux et certains aménagements, comme les dix voies de circulation qui vont cerner le groupe scolaire Anatole-France à Saint-Denis, sans grand souci de l'air respiré par ses 700 élèves. »

1. La gentrification : l'arrivée de populations aisées dans des espaces auparavant occupés par des populations plus modestes.

5 Les lignes à grande vitesse : l'ambiguïté d'un aménagement



Source : d'après geotheque.org

-  Grande ville
-  Petite ville subissant l'effet tunnel
-  Ligne à grande vitesse (investissements lourds)
-  Ligne délaissée (investissements réduits, fermeture des gares)
-  Gare TGV
-  Autre gare

« Si des villes moyennes comme Le Mans, Reims, Tours ou Valence ont profité d'un "effet TGV" et des fameux navetteurs qui s'installent dans ces villes pour travailler dans des métropoles lointaines, d'autres grandes villes comme Bordeaux, Toulouse et Nice sont encore à l'écart de la France à grande vitesse. Dans ces trois villes, c'est l'aéroport qui assure une liaison rapide avec la capitale. La ligne Tours-Bordeaux est

prévue pour 2017. Ailleurs, c'est l'"effet tunnel"¹ qui domine : la ligne TGV crée une coupure dans les territoires locaux sans participer à leur dynamisme, en particulier dans le cas de gares construites en rase campagne comme la "gare des betteraves" en Picardie. »

D'après Jean-Benoît BOURON, *La Géothèque*, 1^{er} mars 2015.

1. Phénomène de rapprochement des villes reliées par une ligne à grande vitesse, qui provoque l'exclusion des villes traversées mais non reliées.